

# 事業概況

# 令和4年度 北海道後期高齢者医療広域連合の事業概況

## 1 被保険者の状況

(1) 被保険者数 (単位:人)

R4. 3月末	R5. 3月末	増加率(%)	年度平均(R4.3月~R5.2月)
852,669	874,173	2.52%	860,745

(2) 増減の内訳(R4.4月~R5.3月末) (単位:人)

	転 入	生保廃止	年齢到達	その他	計
年度中増	876	1,224	77,542	4,093	83,735
構成比	1.05%	1.46%	92.60%	4.89%	100.00%
	転 出	生保開始	死 亡	その他	計
年度中減	1,636	1,722	56,614	2,259	62,231
構成比	2.63%	2.77%	90.97%	3.63%	100.00%

(3) 年齢区分別(R5.3月末) (単位:人)

区 分	~74	75~79	80~84	85~89	90~94	95~99	100~	計
被保険者数	25,929	307,996	243,873	173,337	90,970	27,809	4,259	874,173
構成比	2.97%	35.23%	27.90%	19.83%	10.41%	3.18%	0.49%	100.00%
再掲	現役並みⅠ	367	13,189	6,267	2,917	1,198	286	24,257
	現役並みⅡ	62	3,208	1,611	784	328	99	6,104
	現役並みⅢ	67	3,786	1,913	1,051	451	106	7,391
	一般Ⅰ	6,415	92,971	63,933	36,056	14,440	3,488	217,723
	一般Ⅱ	1,483	59,012	45,176	31,384	14,209	3,092	154,630
	低所得Ⅰ	8,256	37,352	46,877	48,802	35,137	14,405	193,565
	低所得Ⅱ	9,158	98,467	78,087	52,334	25,197	6,332	270,342

## 2 医療費の状況 (R4.3月~R5.2月)

(1) 医療費の内訳

区 分	件 数(件)	日 数(日)	費用額(千円)	備 考
療養給付費	23,077,285	36,663,399	916,245,871	
入院	791,321	15,030,789	493,499,892	
入院外	11,719,662	17,935,579	225,292,967	
歯 科	1,689,499	3,175,055	28,858,407	
その他(※1)	8,876,803	521,976	168,594,605	調剤、食事・生活療養、訪問看護
療養費等(※2)	392,996		6,166,188	補装具、鍼灸、移送費など
計	23,470,281	36,663,399	922,412,059	

※1「その他」欄における件数は調剤分+訪問看護分を、日数は訪問看護分のみを計上

※2「療養費等」欄における件数は標準負担差額分を含めて計上

(2) 診療諸率 (※3) (※3)

区 分	北 海 道	北海道 R3年度	全国 R3年度	備 考
被保険者数(人)	860,745	840,957	18,156,340	年度平均被保険者数
1人当たり医療費(円)	1,071,644	1,065,073	940,512	療養給付費+療養費等
受診率	1,649.79	1,638.15	1,838.01	100人当たり診療件数
平均日数(日)	2.55	2.60	2.34	診療1件当たり日数

※3 厚生労働省「後期高齢者医療事業状況報告」より

## 3 高額療養費等の状況

区 分	高 額 療 養 費	高 額 療 養 費 (外来年間合算)	高 額 介 護 合 算 療 養 費	葬 祭 費
件 数(件)	1,964,441	4,206	61,931	53,209
支給額(千円)	42,476,778	136,776	767,404	1,596,270

## 4 保険料の状況

### (1) 保険料率(※4)

均等割額：51,892 円 (全国11位)  
 所得割率：10.98 % (全国2位)  
 1人当たり年間保険料(軽減後)： 72,542 円

※4 1人当たり年間保険料は、調定額をR4.4月末-R5.3月末の平均被保険者数で除している。

### (2) 現年度分保険料調定額等(※5)

(単位：千円)

区分	調定額	収納額	収納率
普通徴収	32,084,784	31,834,282	99.22%
特別徴収	30,483,784	30,483,784	100.00%
計	62,568,568	62,318,066	99.60%

※5 収納額は、還付未済額を除いたもの  
 収納率は、調定額から居所不明分を除き算出したもの

## 5 健康診査の受診状況

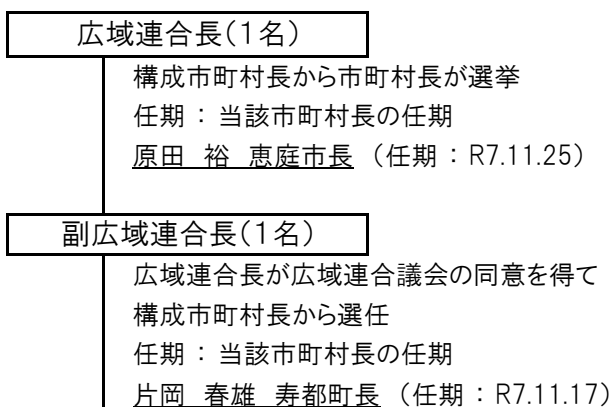
年度	対象者数	受診者数	受診率
R4年度	773,318人	107,352人	13.88%
R3年度	768,867人	98,014人	12.75%

## 6 審査請求の状況

区分	件数
結果	
棄却	0
却下	1
計	1

内訳	件数
保険料差押取消却下処分	1
計	1

## 7 広域連合の組織 (令和5年10月1日現在)



事務局(37名)

- ・ 事務局長
- ・ 事務局次長
- ・ 総務班
- ・ 業務班

※ 職員は構成市町村、国民健康保険団体連合会などからの派遣

会計管理者(1名)

### ○議会(31名)

- 市長・町村長・市議会議員・町村議会議員の  
 区分ごとに8名(市長区分において欠員1名)  
 任期：当該市町村長又は議員の任期
- ・ 議長、副議長(各1名)
- 広域連合議会において選挙
- 議長：飯島 弘之 札幌市議会議員 (任期：R9.5.1)  
 副議長：木村 健一 初山別村議会議員 (任期：R9.4.30)

### ○監査委員(2名)

- 広域連合長が広域連合議会の同意を得て選任  
 任期：識見者…4年  
 任期：議員…当該議員の任期
- 識見者：中村 秀春 江別市代表監査委員 (任期：R9.2.14)  
 議員：高谷 茂 当別町議会議員 (任期：R9.4.30)

### ○選挙管理委員会(4名)

- 広域連合議会において選挙  
 任期：4年
- 委員長：常田 豊明  
 職務代理者：小田 信孝  
 委員：長谷川 衛・伊藤 知光 (任期：R9.8.7)

### ○運営協議会(20名)

- 広域連合の運営に関する重要事項を審議するための附属機関  
 任期：2年
- ・ 学識経験者・公益団体役職員 8名
  - ・ 保険医等の団体役職員 3名
  - ・ 健保団体等の役職員 4名
  - ・ 被保険者等の公募委員 5名

# 1 被保険者数の状況

令和4年3月末の被保険者数は852,669人で、令和5年3月末には874,173人となっています。率にして2.52%増となっており、年度末時点で北海道の総人口の約17.09%を占めています。

このうち75歳以上の被保険者数は848,244人、65～74歳で障がい認定を受けた被保険者数は25,929人となっており、被保険者全体の2.97%を占めています。

また、被保険者に占める現役並み所得者の割合は、4.32%となっています。

【表1 各月末被保険者数】

区分	総数 A (人)	対前月 伸び率 (%)	内 訳		
			75歳以上 (人)	65歳～74歳の 障がい認定者 B (人)	障がい認定者 の割合 B/A×100 (%)
R4.3月末	852,669	—	824,754	27,915	3.27
4月末	854,817	0.25	827,040	27,777	3.25
5月末	855,828	0.12	828,196	27,632	3.23
6月末	856,641	0.09	829,096	27,545	3.22
7月末	858,329	0.20	830,828	27,501	3.20
8月末	859,697	0.16	832,283	27,414	3.19
9月末	861,638	0.23	834,391	27,247	3.16
10月末	863,711	0.24	836,646	27,065	3.13
11月末	864,239	0.06	837,374	26,865	3.11
12月末	863,657	-0.07	836,938	26,719	3.09
R5.1月末	867,248	0.42	840,847	26,401	3.04
2月末	870,467	0.37	844,287	26,180	3.01
3月末	874,173	0.43	848,244	25,929	2.97
4月～3月平均	862,537	—	835,514	27,023	3.13
3月～2月平均	860,745	—	833,557	27,188	3.16

【表1(付表) 所得区分別被保険者数(再掲)】

区分	総数	現役並み所得者			被扶養者 (再掲)
		現役並み 所得者	一般	低所得者	
R5.3月末	874,173	37,752	372,514	463,907	6,439
4月～3月平均	862,537	35,616	368,578	458,343	5,944
3月～2月平均	860,745	35,340	368,169	457,236	5,853

区分	現役並み 所得者	現役並み所得者			一般所得者 (※6)	一般所得者		低所得者	低所得者	
		現役並みⅠ	現役並みⅡ	現役並みⅢ		一般Ⅰ	一般Ⅱ		低所得Ⅰ	低所得Ⅱ
R5.3月末	37,752	24,257	6,104	7,391	372,514	217,723	154,630	463,907	193,565	270,342
4月～3月平均	35,616	23,026	5,742	6,849	368,578	215,744	153,204	458,343	193,898	264,446
3月～2月平均	35,340	22,891	5,690	6,759	368,169	215,349	152,919	457,236	193,922	263,314

※6 一般所得者の区分け(一般Ⅰ・Ⅱ)は令和4年10月から開始したため、区分け(一般Ⅰ・Ⅱ)の数値は令和4年10月からの期間で計算しています。

【表2 各年度末被保険者数】

区分	総数 A (人)	伸び率 (%)	内訳		
			75歳以上 (人)	65歳～74歳の 障がい認定者 B (人)	障がい認定者 の割合 B/A×100 (%)
H31.3月末	822,994	2.37	792,433	30,561	3.71
R2.3月末	832,235	1.12	802,231	30,004	3.61
R3.3月末	836,375	0.50	806,943	29,432	3.52
R4.3月末	852,669	1.95	824,754	27,915	3.27
R5.3月末	874,173	2.52	848,244	25,929	2.97

【表3 各年度(3月～2月平均)の所得区分別被保険者数】

年度	総数	伸率 (%)	内訳			被扶養者 (再掲)
			現役並み	一般	低所得	
H30	811,706	2.19	30,890	359,167	421,649	54,565
R1	826,522	1.83	32,213	362,545	431,764	9,767
R2	833,708	0.87	32,557	362,227	438,924	5,457
R3	840,957	0.87	33,041	363,038	444,878	5,124
R4	860,745	2.35	35,340	368,169	457,236	5,853

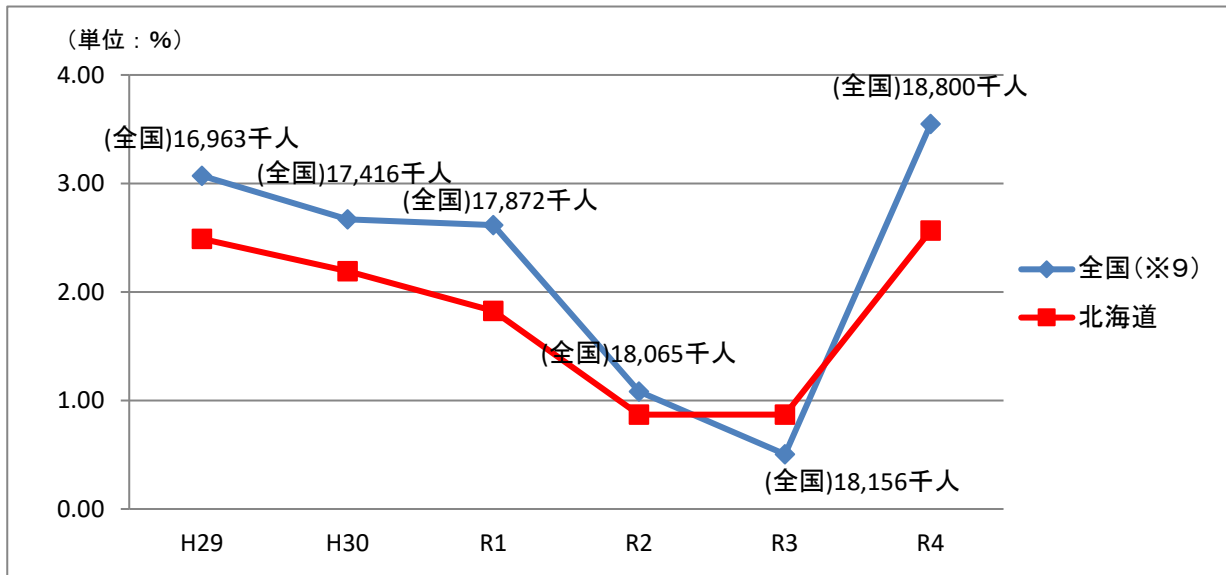
年度	現役並み 所得者 (※7)	現役並み			一般所得者 (※8)	一般		低所得者		
		現役並みⅠ	現役並みⅡ	現役並みⅢ		一般Ⅰ	一般Ⅱ	低所得Ⅰ	低所得Ⅱ	
H30	30,890	19,640	5,171	6,137	359,167	-	-	421,649	196,220	225,429
R1	32,213	20,538	5,341	6,334	362,545	-	-	431,764	196,443	235,321
R2	32,557	20,850	5,352	6,356	362,227	-	-	438,924	195,882	243,042
R3	33,041	21,474	5,351	6,216	363,038	-	-	444,878	194,400	250,478
R4	35,340	22,891	5,690	6,759	368,169	215,349	152,919	457,236	193,922	263,314

※7 現役並み所得者の区分け(現役並みⅠ～Ⅲ)は平成30年8月から開始したため、平成30年度の数値は平成30年8月～平成31年2月までの期間で計算しています。

※8 一般所得者の区分け(一般Ⅰ・Ⅱ)は令和4年10月から開始したため、令和4年度の数値は令和4年10月～令和5年2月までの期間で計算しています。

◆参考◆ 全国との比較①：被保険者数の伸び率

下記の図1は、被保険者数について、全国の伸び率との比較を行ったものです。  
 令和4年度における被保険者数の伸び率は、北海道が2.57%と全国の3.55%を下回っています。  
 また、伸び率は北海道が昨年度より1.70ポイント増、全国も3.05ポイント増となっています。  
 なお、全国被保険者数に占める北海道の被保険者数の割合は、4.59%となっています。



【図1 被保険者数の伸び率の全国との比較】

※9 全国平均は、以下の公表値による

○平成29～令和3年度

厚生労働省『後期高齢者医療事業状況報告年報』より。対象期間は3月～2月(平成29年度であれば、平成29年3月～平成30年2月)

○令和4年度(参考)

国民健康保険中央会『医療費速報 令和4年度診療分』より。対象期間は令和4年4月～令和5年3月

## 2 後期高齢者医療費等の状況

### (1) 後期高齢者医療費の状況

令和4年度の後期高齢者医療費(以下「医療費」という。)の総額は922,412,059千円で、総件数が23,470,281件となっています。うち診療費は747,651,265千円で、件数が14,200,482件となっています。そのほか、調剤費は136,607,498千円で、件数が8,821,799件、療養費等は6,166,188千円で、件数が392,996件、入院時食事・生活療養費は24,972,142千円で、件数が740,730件、訪問看護療養費は7,014,966千円で、件数が55,004件となっています。

医療費の構成比は、診療費が81.05%を占め、その中の入院、入院外、歯科がそれぞれ全体の53.50%、24.42%、3.13%となっています。

1人当たり医療費は1,071,644円となっており、令和3年度と比較し、0.62%増となっています。

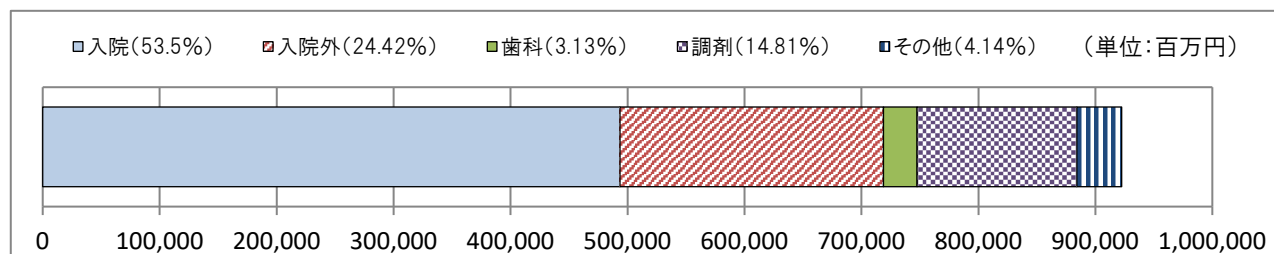
【表4-1 後期高齢者医療費の状況(総額)】

区分	年度	計		診療費		調剤費		療養費等		入院時食事・生活療養費		訪問看護療養費	
		金額	伸率(%)	金額	伸率(%)	金額	伸率(%)	金額	伸率(%)	金額	伸率(%)	金額	伸率(%)
総額 (千円)	H30	885,821,713	1.82	710,283,599	2.76	138,208,397	-2.59	6,814,069	-0.32	27,080,421	0.41	3,435,227	12.51
	R1	911,026,185	2.85	731,216,196	2.95	141,645,340	2.49	7,105,938	4.28	27,162,193	0.30	3,896,518	13.43
	R2	876,910,625	-3.74	703,423,958	-3.80	137,045,718	-3.25	5,894,188	-17.05	25,846,751	-4.84	4,700,011	20.62
	R3	895,680,828	2.14	722,529,935	2.72	135,880,429	-0.85	6,017,687	2.10	25,330,054	-2.00	5,922,724	26.02
	R4	922,412,059	2.98	747,651,265	3.48	136,607,498	0.54	6,166,188	2.47	24,972,142	-1.41	7,014,966	18.44
構成比 (%)	H30	100.00	—	80.18	—	15.60	—	0.77	—	3.06	—	0.39	—
	R1	100.00	—	80.26	—	15.55	—	0.78	—	2.98	—	0.43	—
	R2	100.00	—	80.22	—	15.63	—	0.67	—	2.95	—	0.54	—
	R3	100.00	—	80.67	—	15.17	—	0.67	—	2.83	—	0.66	—
	R4	100.00	—	81.05	—	14.81	—	0.67	—	2.71	—	0.76	—

【表4-2 後期高齢者医療費の状況(件数)】

区分	年度	計		診療費		調剤費		療養費等		入院時食事・生活療養費		訪問看護療養費	
		件数	伸率(%)	件数	伸率(%)	件数	伸率(%)	件数	伸率(%)	件数	伸率(%)	件数	伸率(%)
件数 (件) (※10)	H30	23,344,806	1.95	14,174,453	1.89	8,696,632	2.18	436,835	-1.04	800,239	1.11	36,886	9.42
	R1	23,753,650	1.75	14,431,998	1.82	8,826,267	1.49	455,639	4.30	804,314	0.51	39,746	7.75
	R2	22,291,685	-6.15	13,444,907	-6.84	8,427,520	-4.52	375,260	-17.64	745,161	-7.35	43,998	10.70
	R3	22,789,157	2.23	13,776,143	2.46	8,584,323	1.86	379,038	1.01	742,406	-0.37	49,653	12.85
	R4	23,470,281	2.99	14,200,482	3.08	8,821,799	2.77	392,996	3.68	740,730	-0.23	55,004	10.78
構成比 (%)	H30	100.00	—	60.72	—	37.25	—	1.87	—		—	0.16	—
	R1	100.00	—	60.76	—	37.16	—	1.92	—		—	0.17	—
	R2	100.00	—	60.31	—	37.81	—	1.68	—		—	0.20	—
	R3	100.00	—	60.45	—	37.67	—	1.66	—		—	0.22	—
	R4	100.00	—	60.50	—	37.59	—	1.67	—		—	0.23	—

※10 入院時食事・生活療養費の件数は、件数の計に含めない。



【図2 令和4年度医療費の構成比】

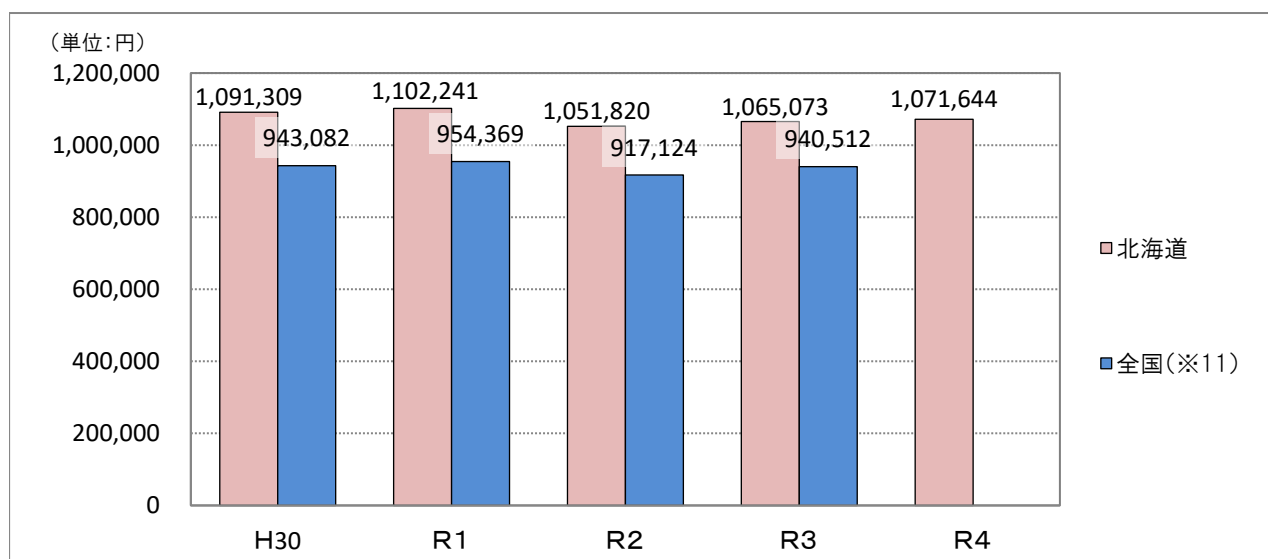
【表5 1人当たり医療費の状況】

(単位:円)

年度	計		診療費		調剤		療養費等		入院時 食事・生活 療養費		訪問看護 療養費	
		伸率(%)		伸率(%)		伸率(%)		伸率(%)		伸率(%)		伸率(%)
H30	1,091,309	-0.36	875,050	0.56	170,269	-4.68	8,395	-2.45	33,362	-1.74	4,232	10.09
R1	1,102,241	1.00	884,691	1.10	171,375	0.65	8,597	2.41	32,863	-1.50	4,714	11.39
R2	1,051,820	-4.57	843,729	-4.63	164,381	-4.08	7,070	-17.76	31,002	-5.66	5,637	19.58
R3	1,065,073	1.26	859,176	1.83	161,578	-1.71	7,156	1.22	30,121	-2.84	7,043	24.94
R4	1,071,644	0.62	868,609	1.10	158,708	-1.78	7,164	0.11	29,012	-3.68	8,150	15.72

## ◆参考◆ 全国との比較②：1人当たり医療費

下記の図3は、1人当たり医療費について、全国平均との比較を行ったものです。  
 制度施行以来、北海道の1人当たり医療費は全国平均を上回っています。  
 また、令和2年度は、前年度比で減少しています。



【図3 1人当たり医療費の全国との比較】

※11 全国平均は、以下の公表値による

○平成30年度～令和3年度

厚生労働省『後期高齢者医療事業状況報告年報』より。

対象期間は3月～2月(平成30年度であれば、平成30年3月～平成31年2月)



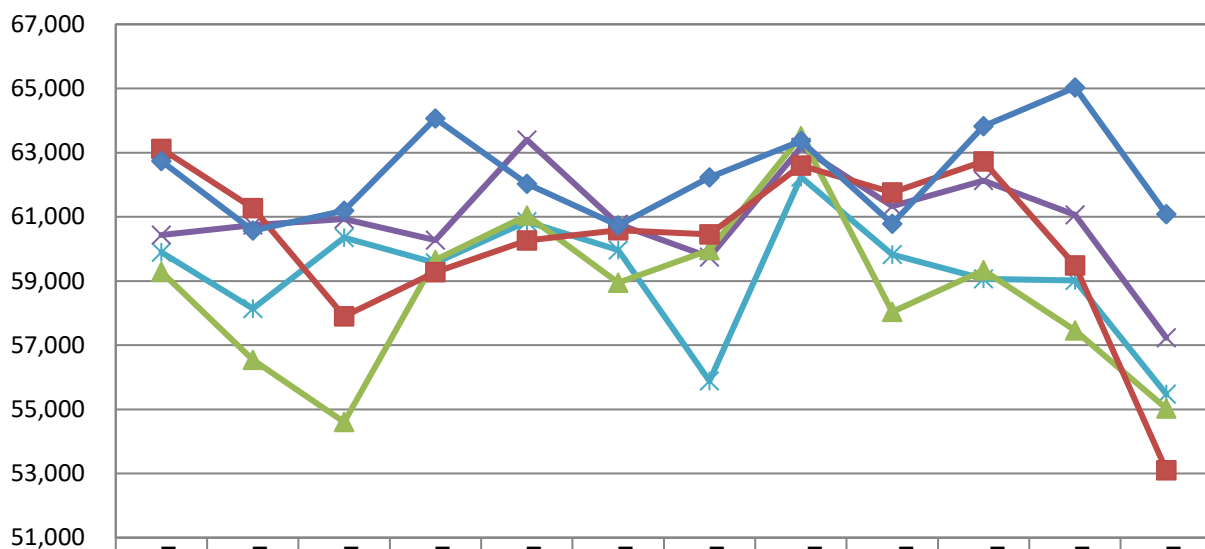
## (2) 診療費(入院・入院外・歯科の合計)の状況

令和4年度の診療件数は14,200,482件で、診療費は747,651,265千円となっており、診療費の構成比では、入院が66.01%を占め、入院外が30.13%、歯科が3.86%となっています。

【表6 診療費の状況】

年度	区分	実数								構成比(%)			
		計	伸率(%)	入院	伸率(%)	入院外	伸率(%)	歯科	伸率(%)	計	入院	入院外	歯科
H30	件数(件)	14,174,453	1.89	845,774	1.08	11,801,048	1.52	1,527,631	5.26	100.00	5.97	83.26	10.78
	日数(日)	38,348,359	0.34	16,052,488	0.73	19,133,412	-0.24	3,162,459	1.94	100.00	41.86	49.89	8.25
	診療費(千円)	710,283,599	2.76	471,862,983	3.13	212,510,703	1.83	25,909,914	3.67	100.00	66.43	29.92	3.65
R1	件数(件)	14,431,998	1.82	849,551	0.45	11,935,500	1.14	1,646,947	7.81	100.00	5.89	82.70	11.41
	日数(日)	38,533,344	0.48	16,121,034	0.43	19,085,049	-0.25	3,327,261	5.21	100.00	41.84	49.53	8.63
	診療費(千円)	731,216,196	2.95	484,029,893	2.58	219,669,396	3.37	27,516,908	6.20	100.00	66.20	30.04	3.76
R2	件数(件)	13,444,907	-6.84	795,680	-6.34	11,199,041	-6.17	1,450,186	-11.95	100.00	5.92	83.30	10.79
	日数(日)	35,674,290	-7.42	15,341,458	-4.84	17,420,694	-8.72	2,912,138	-12.48	100.00	43.00	48.83	8.16
	診療費(千円)	703,423,958	-3.80	467,752,589	-3.36	210,051,792	-4.38	25,619,577	-6.90	100.00	66.50	29.86	3.64
R3	件数(件)	13,776,143	2.46	789,425	-0.79	11,420,261	1.98	1,566,457	8.02	100.00	5.73	82.90	11.37
	日数(日)	35,857,855	0.51	15,133,557	-1.36	17,681,629	1.50	3,042,669	4.48	100.00	42.20	49.31	8.49
	診療費(千円)	722,529,935	2.72	476,436,213	1.86	219,013,789	4.27	27,079,933	5.70	100.00	65.94	30.31	3.75
R4	件数(件)	14,200,482	3.08	791,321	0.24	11,719,662	2.62	1,689,499	7.85	100.00	5.57	82.53	11.90
	日数(日)	36,141,423	0.79	15,030,789	-0.68	17,935,579	1.44	3,175,055	4.35	100.00	41.59	49.63	8.79
	診療費(千円)	747,651,265	3.48	493,499,892	3.58	225,292,967	2.87	28,858,407	6.57	100.00	66.01	30.13	3.86

(単位:百万円)



	3月	4月	5月	6月	7月	8月	9月	10月	11月	12月	1月	2月
◆ H30	59,890	58,137	60,357	59,568	60,850	59,963	55,881	62,240	59,829	59,070	59,022	55,476
◆ R1	60,433	60,741	60,931	60,274	63,400	60,774	59,750	63,169	61,330	62,124	61,059	57,230
◆ R2	59,284	56,539	54,604	59,657	61,045	58,951	59,968	63,515	58,044	59,335	57,456	55,026
◆ R3	63,118	61,270	57,895	59,281	60,263	60,578	60,458	62,596	61,756	62,725	59,484	53,106
◆ R4	62,743	60,573	61,194	64,069	62,029	60,730	62,231	63,369	60,778	63,823	65,034	61,079

【図4 診療費月別推移(H30~R4)】

### (3) 診療諸率の状況

#### 1人当たり診療費

令和4年度の1人当たり診療費は868,609円で、令和3年度と比較し、1.10%増となっています。  
 診療種別では、入院が573,340円、入院外が261,742円、歯科が33,527円で、令和3年度と比較し、それぞれ1.20%増、0.50%増、4.12%増となっています。

【表7 1人当たり診療費の状況】

区分	年度	計(円)		入院(円)		入院外(円)		歯科(円)	
			伸率(%)		伸率(%)		伸率(%)		伸率(%)
年間	H30	875,050	0.56	581,323	0.92	261,807	-0.35	31,920	1.45
	R1	884,691	1.10	585,623	0.74	265,776	1.52	33,292	4.30
	R2	843,729	-4.63	561,051	-4.20	251,949	-5.20	30,730	-7.70
	R3	859,176	1.83	566,541	0.98	260,434	3.37	32,201	4.79
	R4	868,609	1.10	573,340	1.20	261,742	0.50	33,527	4.12

#### 受診率(100人当たり受診件数)

令和4年度の受診率の合計は1,649.79で、令和3年度と比較し、0.71%増となっています。  
 診療種別では、入院が91.93、入院外が1,361.57、歯科が196.28で、令和3年度と比較し、それぞれ2.07%減、0.26%増、5.37%増となっています。

【表8 受診率の状況】

区分	年度	計 (件/百人)		入院 (件/百人)		入院外 (件/百人)		歯科 (件/百人)	
			伸率(%)		伸率(%)		伸率(%)		伸率(%)
年間	H30	1,746.25	-0.30	104.20	-1.08	1,453.86	-0.65	188.20	3.00
	R1	1,746.11	-0.01	102.79	-1.35	1,444.06	-0.67	199.26	5.88
	R2	1,612.66	-7.64	95.44	-7.15	1,343.28	-6.98	173.94	-12.71
	R3	1,638.15	1.58	93.87	-1.65	1,358.01	1.10	186.27	7.09
	R4	1,649.79	0.71	91.93	-2.07	1,361.57	0.26	196.28	5.37

#### 1件当たり日数

令和4年度の1件当たり日数は2.55日で、令和3年度と比較し、1.92%減となっています。  
 診療種別では、入院が18.99日、入院外が1.53日、歯科が1.88日で、令和3年度と比較し、それぞれ0.94%減、1.29%減、3.09%減となっています。

【表9 1件当たり日数の状況】

区分	年度	計(日)		入院(日)		入院外(日)		歯科(日)	
			伸率(%)		伸率(%)		伸率(%)		伸率(%)
年間	H30	2.71	-1.45	18.98	-0.37	1.62	-1.82	2.07	-3.27
	R1	2.67	-1.48	18.98	0.00	1.60	-1.23	2.02	-2.42
	R2	2.65	-0.75	19.28	1.58	1.56	-2.50	2.01	-0.50
	R3	2.60	-1.89	19.17	-0.57	1.55	-0.64	1.94	-3.48
	R4	2.55	-1.92	18.99	-0.94	1.53	-1.29	1.88	-3.09

## 1日当たり診療費

令和4年度の1日当たり診療費は20,687円で、令和3年度と比較し、2.67%増となっています。

診療種別では、入院が32,833円、入院外が12,561円、歯科が9,089円で、令和3年度と比較し、それぞれ4.29%増、1.40%増、2.12%増となっています。

【表10 1日当たり診療費の状況】

区分	年度	計(円)		入院(円)		入院外(円)		歯科(円)	
			伸率(%)		伸率(%)		伸率(%)		伸率(%)
年間	H30	18,522	2.41	29,395	2.39	11,107	2.09	8,193	1.70
	R1	18,976	2.45	30,025	2.14	11,510	3.63	8,270	0.94
	R2	19,718	3.91	30,489	1.55	12,058	4.76	8,798	6.38
	R3	20,150	2.19	31,482	3.26	12,387	2.73	8,900	1.16
	R4	20,687	2.67	32,833	4.29	12,561	1.40	9,089	2.12

## 1件当たり診療費

令和4年度の1件当たり診療費は52,650円で、令和3年度と比較し、0.39%増となっています。

診療種別では、入院が623,641円、入院外が19,224円、歯科が17,081円で、令和3年度と比較し、それぞれ3.33%増、0.24%増、1.19%減となっています。

【表11 1件当たり診療費の状況】

区分	年度	計(円)		入院(円)		入院外(円)		歯科(円)	
			伸率(%)		伸率(%)		伸率(%)		伸率(%)
年間	H30	50,110	0.86	557,907	2.03	18,008	0.31	16,961	-1.51
	R1	50,666	1.11	569,748	2.12	18,405	2.20	16,708	-1.49
	R2	52,319	3.26	587,865	3.18	18,756	1.91	17,666	5.73
	R3	52,448	0.25	603,523	2.66	19,178	2.25	17,287	-2.15
	R4	52,650	0.39	623,641	3.33	19,224	0.24	17,081	-1.19

## 1人当たり日数

令和4年度の1人当たり日数は41.99日で、令和3年度と比較し、1.52%減となっています。

診療種別では、入院が17.46日、入院外が20.84日、歯科が3.69日で、令和3年度と比較し、それぞれ3.00%減、0.90%減、1.93%増となっています。

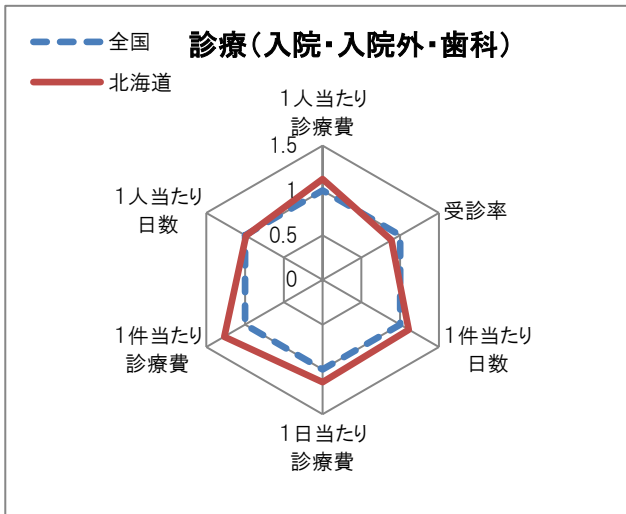
【表12 1人当たり日数の状況】

区分	年度	計(日)		入院(日)		入院外(日)		歯科(日)	
			伸率(%)		伸率(%)		伸率(%)		伸率(%)
年間	H30	47.24	-1.83	19.78	-1.40	23.57	-2.40	3.90	-0.26
	R1	46.62	-1.31	19.50	-1.42	23.09	-2.04	4.03	3.33
	R2	42.79	-8.22	18.40	-5.64	20.90	-9.48	3.49	-13.40
	R3	42.64	-0.35	18.00	-2.17	21.03	0.62	3.62	3.72
	R4	41.99	-1.52	17.46	-3.00	20.84	-0.90	3.69	1.93

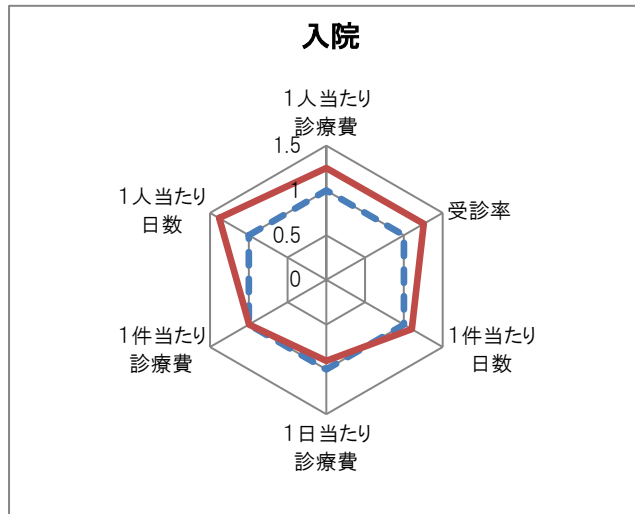
◆参考◆ 全国との比較③：診療諸率

下に示す図5～図8は、令和4年度における診療諸率(1人当たり診療費・受診率・1件当たり日数・1日当たり診療費・1件当たり診療費・1人当たり日数)について、全国平均(※12)を1とした指数で北海道の数値と比較したものです。

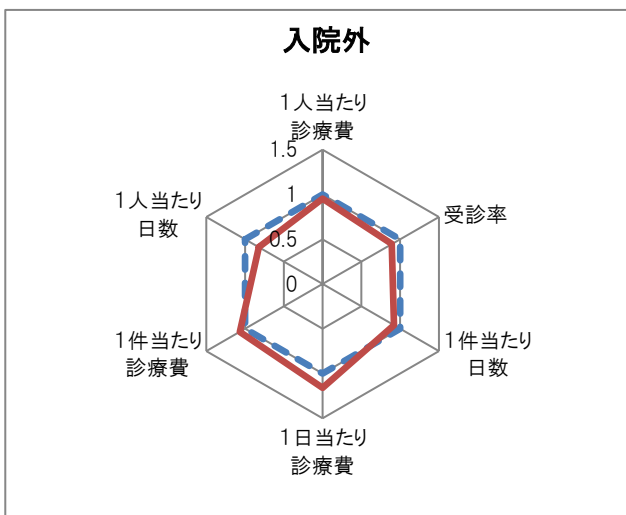
※12 全国平均は、国民健康保険中央会公表の医療費速報値による



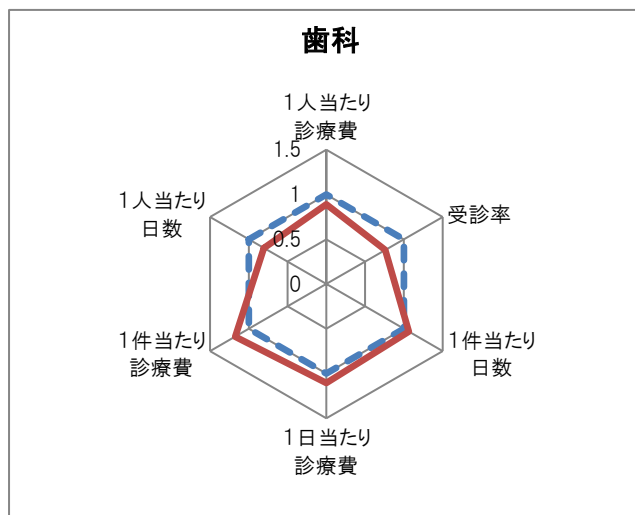
【図5 診療(入院・入院外・歯科)の全国との比較】  
受診率は全国平均を下回り、1人当たり日数は全国平均とほぼ同じですが、1人当たり診療費、1件当たり日数、1日当たり診療費、1件当たり診療費が全国平均を上回っています。



【図6 入院の全国との比較】  
1日当たり診療費は全国平均を下回り、1件当たり診療費は全国平均とほぼ同じですが、1人当たり診療費、受診率、1件当たり日数、1人当たり日数が全国平均を上回っています。



【図7 入院外の全国との比較】  
受診率、1件当たり日数、1人当たり日数は全国平均を下回り、1人当たり診療費は全国平均とほぼ同じですが、1日当たり診療費と1件当たり診療費は全国平均を上回っています。



【図8 歯科の全国との比較】  
1人当たり診療費、受診率、1人当たり日数は全国平均を下回っていますが、1件当たり日数、1日当たり診療費、1件当たり診療費で全国平均を上回っています。

#### (4) 療養費等の状況

令和4年度の療養費等の総額は6,166,188千円となっており、このうち、柔整・あんま・はり等が5,295,216千円と、全体の85.88%を占めています。

【表13-1 療養費等の状況(総額)】

区分	年度	計	療養費の支給				移送	標準負担額 差額	高額療養費	高額介護 合算療養費
			一般診療	補装具	柔整・ あんま・ はり等	その他 (看護等)				
総額 (※13) (千円)	H30	6,814,069	13,088	849,340	5,948,067	3,209	365	37,115	37,416,553	372,256
	R1	7,105,938	17,811	855,088	6,229,586	3,077	377	42,721	38,967,369	857,026
	R2	5,894,188	13,041	802,484	5,075,680	2,344	639	37,473	38,747,573	859,686
	R3	6,017,687	24,047	839,171	5,153,157	948	363	61,353	39,765,675	822,390
	R4	6,166,188	20,046	850,008	5,295,216	822	97	73,795	44,966,228	768,851
伸率 (%)	H30	-0.32	80.65	4.02	-1.02	25.65	44.84	26.10	0.73	-48.90
	R1	4.28	36.09	0.68	4.73	-4.11	3.29	15.10	4.14	130.22
	R2	-17.05	-26.78	-6.15	-18.52	-23.82	69.50	-12.28	-0.56	0.31
	R3	2.10	84.40	4.57	1.53	-59.56	-43.19	63.73	2.63	-4.34
	R4	2.47	-16.64	1.29	2.76	-13.29	-73.28	20.28	13.08	-6.51
構成比 (%)	H30	100.00	0.19	12.46	87.29	0.05	0.01			
	R1	100.00	0.25	12.03	87.67	0.04	0.01			
	R2	100.00	0.23	13.61	86.11	0.04	0.01			
	R3	100.00	0.40	13.95	85.63	0.02	0.01			
	R4	100.00	0.33	13.78	85.88	0.01	0.00			

※13 標準負担差額の金額は、総額の計に含まない

【表13-2 療養費等の状況(件数)】

区分	年度	計	療養費の支給				移送	標準負担額 差額	高額療養費	高額介護 合算療養費
			一般診療	補装具	柔整・ あんま・ はり等	その他 (看護等)				
件数 (件)	H30	436,835	402	23,497	406,250	1,309	27	5,350	1,860,087	27,125
	R1	455,639	452	24,048	419,669	5,662	24	5,784	1,875,187	60,918
	R2	375,260	362	22,069	341,489	6,091	34	5,215	1,793,406	62,574
	R3	379,038	459	23,102	346,135	2,343	22	6,977	1,806,135	62,257
	R4	392,996	447	24,126	357,590	2,707	11	8,115	2,126,953	62,023
伸率 (%)	H30	-1.04	8.36	1.20	-0.89	-53.94	22.73	4.96	-4.62	-50.10
	R1	4.30	12.44	2.34	3.30	332.54	-11.11	8.11	0.81	124.58
	R2	-17.64	-19.91	-8.23	-18.63	7.58	41.67	-9.84	-4.36	2.72
	R3	1.01	26.80	4.68	1.36	-61.53	-35.29	33.79	0.71	-0.51
	R4	3.68	-2.61	4.43	3.31	15.54	-50.00	16.31	17.76	-0.38
構成比 (%)	H30	100.00	0.09	5.38	93.00	0.30	0.01	1.22		
	R1	100.00	0.10	5.28	92.10	1.24	0.01	1.27		
	R2	100.00	0.10	5.88	91.00	1.62	0.01	1.39		
	R3	100.00	0.12	6.09	91.32	0.62	0.01	1.84		
	R4	100.00	0.11	6.14	90.99	0.69	0.00	2.06		

## (5) 訪問看護療養費の状況

令和4年度の訪問看護療養費の件数は55,004件で、金額は7,014,966千円となっています。

【表14 訪問看護療養費の状況】

年 度	件数(件)		日数(日)		費用額(千円)	
		伸率(%)		伸率(%)		伸率(%)
H30	36,886	9.42	300,735	10.49	3,435,227	12.51
R1	39,746	7.75	332,884	10.69	3,896,518	13.43
R2	43,998	10.70	385,630	15.85	4,700,011	20.62
R3	49,653	12.85	459,316	19.11	5,922,724	26.02
R4	55,004	10.78	521,976	13.64	7,014,966	18.44

## (6) 葬祭費の状況

葬祭を行う者に対し、葬祭費として3万円を支給することとしており、令和4年度の支給決定件数は53,655件で、金額は1,609,650千円となっています。

【表15 葬祭費の状況】

年 度	件数(件)		支給額(千円)	
		伸率(%)		伸率(%)
H30	45,672	2.58	1,370,160	2.58
R1	46,229	1.22	1,386,870	1.22
R2	47,535	2.83	1,426,050	2.83
R3	49,022	3.13	1,470,660	3.13
R4	53,655	9.45	1,609,650	9.45

### 3 保険料賦課・収納の状況

#### (1) 保険料率

令和4年度の保険料率は、被保険者全員が負担する「均等割」が51,892円、前年の所得に応じて負担する「所得割」の割合が10.98%で、賦課限度額が660千円となっています。また、全国での順位は、均等割額は11位、所得割率は2位となっています。

#### (2) 賦課・収納状況

令和4年度の保険料調定額は62,568,568千円で、収納率は99.60%となっています。このうち、特別徴収の収納率は100%、普通徴収の収納率は99.22%となっています。

#### (3) 低所得者などの保険料軽減状況

令和4年度における低所得者などに対する保険料軽減の状況は、均等割軽減対象者が630,992人となっています。また、制度改正のため、平成30年度より被扶養者激変緩和軽減は7割軽減から5割軽減、令和元年度より制度加入時から2年間に限り5割軽減となり、低所得者に係る減額賦課については、平成30年度から所得割に係る軽減の適用がなくなりました。

【表16 保険料軽減の状況 <均等割> (※14)】

年度	区分	均 等 割 軽 減								被扶養者 激変緩和 軽減等 (※15)		均等割 軽減計	
		9割	伸率(%)	7割	伸率(%)	5割	伸率(%)	2割	伸率(%)		伸率(%)		伸率(%)
H30	対象者(人)	218,013	0.58	171,884	4.31	88,474	13.54	79,958	7.26	18,957	-14.66	577,286	3.79
	割合(%)	27.12	-1.45	21.38	2.15	11.01	11.21	9.95	5.07	2.36	-16.31	71.82	1.67
	軽減額(千円)	9,850,917	1.38	7,335,150	5.14	2,220,963	14.44	802,858	8.11	472,260	-38.41	20,682,148	2.67
R1	対象者(人)	218,447	0.20	179,790	4.60	97,939	10.70	87,484	9.41	3,281	-82.69	586,941	1.67
	割合(%)	26.55	-2.10	21.85	2.20	11.90	8.08	10.63	6.83	0.40	-83.05	71.33	-0.68
	軽減額(千円)	8,773,705	-10.94	7,672,538	4.60	2,458,563	10.70	878,860	9.47	62,261	-86.82	19,845,927	-4.04
R2	対象者(人)	217,378	-0.49	185,664	3.27	105,097	7.31	91,916	5.07	6,282	91.47	606,337	3.30
	割合(%)	26.12	-1.62	22.31	2.11	12.63	6.13	11.05	3.95	0.75	87.50	72.86	2.14
	軽減額(千円)	7,919,950	-9.73	7,489,315	-2.39	2,735,044	11.25	957,275	8.92	287,282	361.42	19,388,866	-2.30
R3	対象者(人)	215,492	-0.87	192,314	3.58	107,745	2.52	93,045	1.23	4,446	-29.23	613,042	1.11
	割合(%)	25.77	-1.34	22.99	3.05	12.88	1.98	11.13	0.72	0.53	-29.33	73.30	0.60
	軽減額(千円)	7,851,236	-0.87	7,006,768	-6.44	2,803,956	2.52	969,014	1.23	160,686	-44.07	18,791,660	-3.08
R4	対象者(人)	215,165	-0.15	200,580	4.30	115,026	6.76	95,989	3.16	4,232	-4.81	630,992	2.93
	割合(%)	25.24	-2.07	23.52	2.33	13.49	4.74	11.26	1.15	0.50	-6.35	74.01	0.96
	軽減額(千円)	7,815,869	-0.45	7,286,069	3.99	2,984,465	6.44	996,782	2.87	123,030	-23.43	19,206,214	2.21

賦課対象被保険者数	
H30:803,809人	R1:822,678人
R2:832,191人	R3:836,334人
R4:852,630人	

※14 賦課期日現在数値による(参考:事業年報B表)

※15 均等割及び所得割の軽減対象者数には、重複する対象者を含む

#### (4) 保険料減免状況

令和4年度における保険料減免の総件数は2,285件で、減免総額は99,750千円となっています。

【表17 保険料減免の状況 (※16)】

年度	区分	計		災害		法第89条		所得激減		生活保護	
		件数(件)	伸率(%)	件数(件)	伸率(%)	件数(件)	伸率(%)	件数(件)	伸率(%)	件数(件)	伸率(%)
H30	件数(件)	1,623	116.98	869	450.00	48	54.84	102	39.73	604	24.28
	減免額(円)	32,021,700	181.04	17,786,200	1194.20	1,373,500	21.31	9,030,900	45.37	3,831,100	43.22
R1	件数(件)	2,081	28.22	1,228	41.31	50	4.17	95	-6.86	708	17.22
	減免額(円)	33,477,700	4.55	18,960,600	6.60	917,400	-33.21	8,030,800	-11.07	5,568,900	45.36
R2	件数(件)	7,722	271.07	61	-95.03	56	12.00	6,914	7177.89	691	-2.40
	減免額(円)	320,085,200	856.11	1,642,800	-91.34	2,099,300	128.83	311,120,800	3774.09	5,222,300	-6.22
R3	件数(件)	2,677	-65.33	58	-4.92	56	0.00	1,901	-72.51	662	-4.20
	減免額(円)	138,518,100	-56.72	1,628,600	-0.86	1,461,400	-30.39	130,404,700	-58.09	5,023,400	-3.81
R4	件数(件)	2,285	-14.64	55	-5.17	99	76.79	1,077	-43.35	1,054	59.21
	減免額(円)	99,750,400	-27.99	1,450,200	-10.95	2,931,500	100.60	80,931,900	-37.94	14,436,800	187.39

※16 過年度賦課分を含む



## 4 医療費等の適正化のための取組及び保健事業の状況

### (1) 医療費通知

令和4年度の医療費通知は全受診者を対象に、1月(令和4年1月～令和4年9月診療分)と2月(令和4年10月～12月診療分)の2回実施し、それぞれ1,073,085通、809,829通発送しています。

### (2) レセプト点検

令和4年度のレセプト点検の状況は、点検対象23,501,485件、848,190,562千円で、そのうち、253,618件、6,664,280千円の過誤調整等がありました。

【表18 令和4年度レセプト点検の状況】

区分	点検対象	過誤調整等	割合(%)	備考
件数(件)	23,501,485	253,618	1.08	令和4年4月～令和5年3月請求分
金額(千円)	848,190,562	6,664,280	0.79	令和4年4月～令和5年3月請求分

### (3) 後発医薬品利用差額通知事業

被保険者に後発医薬品へ切り替えた場合の自己負担額の差額を通知し、後発医薬品がより安価であることの周知を行い、被保険者及び保険者の医療費負担分の軽減を図っています。

#### 【対象基準】

ジェネリック医薬品に切り替えた場合、被保険者1人当たりの差額の合計が116円以上の医薬品を処方された方

#### 【通知発送日】

令和4年7月15日(通知基準月は令和4年3月診療分)

#### 【対象者数】

58,312人

#### 【通知対象医薬品】

循環器官用薬 呼吸器官用薬 消化器官用薬 副腎ホルモン剤 糖尿病用剤など

### (4) 健康診査

健康診査は、被保険者の健康増進に資するため、広域連合が主体となり、道内全ての市町村に事業委託し、実施しています。

令和4年度における健康診査の状況は、受診対象者数773,318人に対し、受診者数は107,352人で、受診率は13.88%でした。

令和4年度の受診率は、前年度を上回り、令和2年初頭からはじまった新型コロナウイルス感染症の蔓延以前の水準まで戻りつつある状況です。

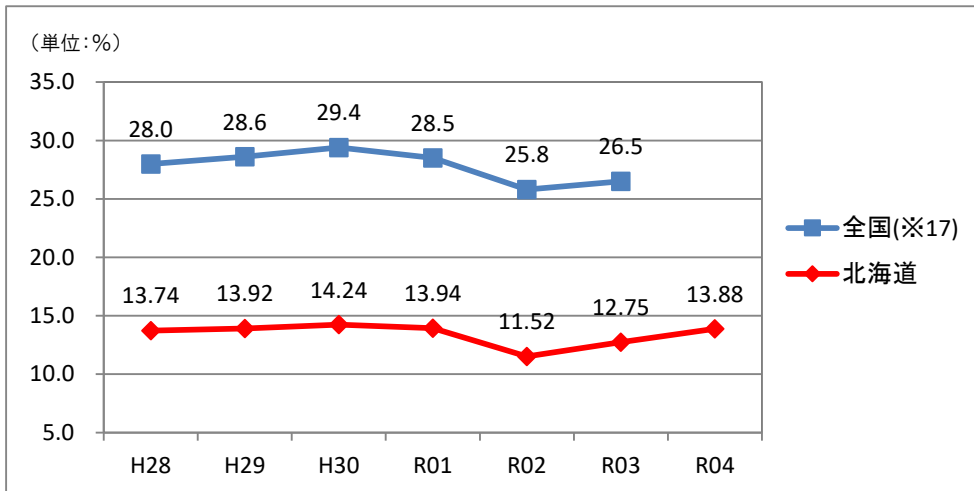
【表19 健康診査の状況】

年度	受診対象者数(人)		受診者数(人)		受診率(%)	
	人数	伸率(%)	人数	伸率(%)	前年差(P)	
H30	744,484	2.45	105,978	4.74	14.24	0.32
R1	758,468	1.88	105,712	-0.25	13.94	-0.30
R2	767,716	1.22	88,465	-16.32	11.52	-2.42
R3	768,867	0.15	98,014	10.79	12.75	1.23
R4	773,318	0.58	107,352	9.53	13.88	1.13

### ◆参考◆ 全国との比較④：健康診査受診率

下記の図9は、健康診査受診率について、全国平均の健康診査受診率との比較を行ったものです。北海道の健康診査受診率は、全国平均と比べると半分程度となっています。

【図9 健康診査受診率の全国との比較】



※17 全国の数値は、「全国高齢者医療・国民健康保険主管課(部)長及び後期高齢者医療広域連合事務局長会議」の資料より(厚生労働省保険局高齢者医療課作成・R3数値は速報値)

### (5) 歯科健康診査

歯科健康診査は、被保険者の口腔機能の低下や誤嚥性肺炎等の疾病を予防するとともに、歯周疾患の早期発見により適切な医療へとつなげ、生活の質の低下を防ぐことを目的として、広域連合が主体となり、平成28年度から市町村に事業委託し実施しています。

令和4年度における歯科健康診査の状況は、79市町村に事業委託し、受診対象者数514,412人に対し、受診者数は9,192人で、受診率は1.79%でした。

【表20 歯科健康診査の状況】

年度	市町村数	受診対象者数(人)		受診者数(人)		受診率(%)	前年差(P)
		対象者数(人)	伸率(%)	受診者数(人)	伸率(%)		
H30	37	399,222	186.23	4,280	9.13	1.07	-1.74
R1	50	437,689	9.64	4,720	10.28	1.08	0.01
R2	60	462,637	5.70	4,637	-1.76	1.00	-0.08
R3	78	507,401	9.68	7,046	51.95	1.39	0.39
R4	79	514,412	1.38	9,192	30.46	1.79	0.40

### (6) 長寿・健康増進事業

市町村が実施する健康施設の利用や人間ドックの費用への助成等に対して、広域連合から補助を行いました。延べ120件を対象に、補助金総額は66,916千円となっています。

【表21 長寿・健康増進事業の状況】

区分	件数	市町村数	金額(円)	備考
健康診査事業(追加項目費用助成)	46	46	5,423,803	
健康教育・健康相談事業	22	17	11,377,090	
保健事業に係る市町村との連絡・調整	1	0	2,354,000	広域連合実施事業分
事業評価のための研究分析等の取組	1	0	37,396,520	広域連合実施事業分
医療資源が限られた地域の保健事業	7	5	7,240,544	
その他、被保険者の健康増進事業	43	29	3,123,576	
計(市町村数は広域連合を除く)	120	97	66,915,533	取組1件以上:67市町村 うち複数件実施:32市町村

## (7) 保健・介護一体的実施推進事業

高齢者保健事業と介護予防等との一体的な実施を効果的かつ効率的に進めるため、企画・調整等の業務及び高齢者に対する個別的な支援(ハイリスクアプローチ)や通いの場(※18)等への関与(ポピュレーションアプローチ)等の業務を、令和4年度は93市町村に委託して実施しました。

【表22 受託市町村数】

年度	市町村数	受託率(%)
R4	93	52.0

【表23 令和4年度保健・介護一体的実施推進事業実施状況】

取組区分	実施市町村数	支援・参加者数
ハイリスクアプローチ		
栄養に関わる相談・指導	29	619
口腔に関わる相談・指導	10	288
服薬に関わる相談・指導	7	617
糖尿病性腎症の重症化予防に関わる相談・指導	66	1,230
上記以外の生活習慣病の重症化予防に関わる相談・指導	50	1,854
重複・頻回受診者等への相談・指導	7	195
健康状態が不明な高齢者の状態把握等	52	2,118
その他	2	472
ポピュレーションアプローチ		
健康教育・健康相談	49	17,529
フレイル状態の把握(※19)	29	10,486
気軽に相談できる環境づくり	8	5,135
その他複合的取組(上記取組を複数実施)	39	19,861

※18 通いの場: 体操や趣味活動等、介護予防に資する活動を行う場

※19 フレイル: 加齢に伴う心身・生活・社会機能の低下による要介護状態に至る危険性が高くなった状態

## (8) 高齢者保健事業推進研修

平成30年度より、保健事業の取組の目的や必要性の理解促進、市町村や関係機関との連携強化を図るため、市町村、道総合振興局(振興局)を対象に高齢者保健事業推進研修を開催しています。

【表24 高齢者保健事業推進研修開催の状況】

年度	開催日	参加者数	会場
H30	H30.8.22(水)	55	札幌コンベンションセンター
	H30.8.23(木)	61	
R1	R1.7.21(日)	21	ホテルサンシティ函館
	R1.7.22(月)	41	
R2	R2.8.30(日)	38	道新ホール(北海道新聞社帯広支社)
	R2.8.31(月)	66	
R3	R3.8.17(火)	視聴回数	計485 広域連合ホームページ
R4	R4.8.23(火)	視聴回数	計128 広域連合ホームページ

## 5 広報事業の状況

### (1) リーフレット作成・配布

- ① 令和4年度版制度周知リーフレット(令和4年3月作成・橙色)を被保険者証更新時等に同封し、被保険者に配布
- ② 令和5年3月に、主な制度内容について掲載した令和5年度版制度周知リーフレットを作成し、市町村及び医療機関等に配布  
・A4判両面8ページカラー印刷 黄色 36万部作成
- ③ 窓口負担割合の見直しに伴い、令和4年6月に被保険者証の2回更新に係る周知用リーフレットを作成し、市町村に配布  
・被保険者証の2回更新に係る周知用リーフレット(A4判両面カラー) 約89万部作成
- ④ 窓口負担割合の見直しに伴い、令和4年8月に被保険者証再交付時同封リーフレットを作成し、市町村に配布  
・被保険者証再交付時同封リーフレット(A4判片面カラー、A3判両面カラー) 約109万部作成

### (2) 新聞折り込み

道内5紙にB4版4ページ両面カラー印刷のチラシ約123万部を折り込み

#### 【主な内容】

被保険者証及び減額認定証の更新について (令和4年7月実施)

### (3) ポスター作成・配布

市町村及び医療機関等にA2版ポスターを作成、配布

#### 【主な内容】

被保険者証の一斉更新について (令和4年6月 ポスター約4,600部作成)

### (4) 市町村広報事業

市町村広報誌の原稿作成、提供

#### 【内容】

- ① 5月号 ～ 制度のお知らせ(新型コロナウイルス感染症の影響による減免制度)
- ② 6月号 ～ 確定賦課、ジェネリック医薬品、適正受診、制度のお知らせ(傷病手当金の支給)
- ③ 7月号 ～ 確定賦課、被保険者証と減額認定証更新、制度のお知らせ(傷病手当金の支給)
- ④ 9月号 ～ 被保険者証の一斉更新(2回目)、窓口負担割合の見直し、高額療養費事前登録  
勧奨・配慮措置
- ⑤ 10月号 ～ 被保険者証の一斉更新(2回目)、窓口負担割合の見直し、高額療養費事前登録  
勧奨・配慮措置、制度のお知らせ(傷病手当金の支給)
- ⑥ 11月号 ～ 医療費通知
- ⑦ 12月号 ～ 医療費通知
- ⑧ 1月号 ～ 制度のお知らせ(傷病手当金の支給)
- ⑨ 2月号 ～ 高額介護合算療養費
- ⑩ 4月号 ～ 制度のお知らせ(傷病手当金の支給)
- ⑪ 通年 ～ 第三者行為求償  
障害認定、健康診査、歯科健診  
健康づくり(口の健康から、からだの健康へ)  
健康づくり(ロコモティブシンドロームについて)  
柔道整復とはり・きゅう・あんま・マッサージ

### (5) 広域連合ホームページの運営

広域連合の運営に関する各種の情報について、随時最新のものに更新

## (6) 住民説明会の実施

これまでは、後期高齢者医療制度に関する市町村主催の住民説明会に広域連合職員を派遣し保険料率の改定を含む制度の概要などをスライドデータや資料により説明していましたが、新型コロナウイルス感染症の感染拡大の影響で、職員派遣は取り止めました。なお、各市町村に対して、以下の内容の住民説明向け資料を提供しました。

### 【内容】

- ・後期高齢者医療制度について
- ・よくあるご質問

【このページは空白です】